

Avrupa ve Rusya
 +353 21 423 2352
 minelab@minelab.ie
 +974 4 254 9995
 minelab@minelab.ae

Orta Doğu ve Afrika
 +61 8 8238 0888
 minelab@minelab.com.au
 +1 630 401 8150
 minelab@minelab.com

Kuzey, Güney ve Orta Amerika

Ayrıntılı bilgi için tam uzunluktaki kullanım kılavuzuna bakın. Kitapçığı www.minelab.com adresinden indirebilirsiniz.



Başlangıç Kılavuzu

600 | 800

EQUINOX

GARANTİ KOŞULLARI

Lütfen garanti koşullarını tamamı için www.minelab.com/warranty-conditions adresine göz atınız. Ürün garantisi kayıtlı ve adresden yapılabildiği takdirde www.minelab.com adresinden ulaşılabilmektedir.

ÜRÜN KULLANIM KILAVUZU

Kullanıcıya Yönelik Bilgi (FCC Madde 15.105)

Bu cihaz FCC KURALLARININ 15. MADDESİNİ UYGUNDIR. Kullanım aşamasındaki iki cihaz tabiidir: (1) cihaz zararı etkilemede bulunmamalıdır ve (2) cihaz her türlü gelen işlevlere neden olmayacaktır; buna istinaden etkileşim kabül etmek zorundadır; buna istinaden işlevlere neden olmayacaktır; etkileşim kabül etmeyecektir.

NOT: B sınıfı cihazlar

Bu cihaz, FCC Kurallarının 15. maddesi uyarınca yapılan testler sonucu B sınıfı dijital cihazlar için belirlenen sınırlar ile uyumlu bulunmaktadır. Bu sınırlar, eşekun mahallinde kullanım halinde zararı etkilemeye karşı makul koruma sağlar.

Minelab Electronics International, Ltd. tarafından lisans altında kullanılmaktadır. Qualcomm™ aptX™, bir Qualcomm Technologies International, Ltd. ürünüdür.

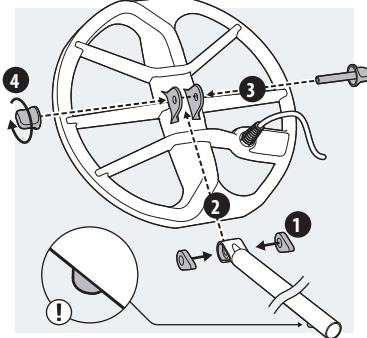
Ürünün tüm özellikleri ve kullanım talimatları için kullanım kılavuzunun tamamına www.minelab.com adresinden ulaşabilirsiniz.

Özellikler	EQUINOX 600	EQUINOX 800
Detektör Modları	Park, Kırsal, Kumsal	Park, Kırsal, Kumsal, Altın
İşleme Frekansları (kHz)	6 özel arama profili (çoklu, 5, 10, 15)	8 x özel arama profili (çoklu, 5, 10, 15, 20, 40)
Standart Kulaklık	3.5mm (32 ohm)	3.5mm (32 ohm) / Bluetooth™ / aptX™ Low Latency (düşük gecikmeli)
WM 08 Uyumluluğu	Evet, WM 08 dahil değil	Evet, WM 08 dahil
Su Geçirmez	3 metreye kadar su geçirmez	3 metreye kadar su geçirmez
Pil Ömrü (yaklaşık)	12 saat, tam dolun süresi ≈ 4 saat	EQX 11 Double-D akülü bobin
Standard Bobin		

Kurulum | EQUINOX Serisi detektörünüzü kurmak için adımları izleyin

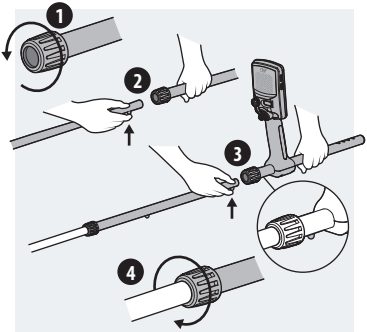
1. Bobini alt çubuğa bağlayın

- İki plastik contayı, kolun her iki tarafındaki deliklere yerleştirin.
- Kolu, bobinin tepesindeki bağlantı yerine geçirin.
- Alt çubuktaki yaylı pim in aşağı tarafta kaldığından emin olun.
- Plastik civatayı kolun ve kol bağlantı yerinin içinden geçirin.
- Plastik civatayı kullanarak sıkıştırın; fazla sıkıştırmaktan kaçının.



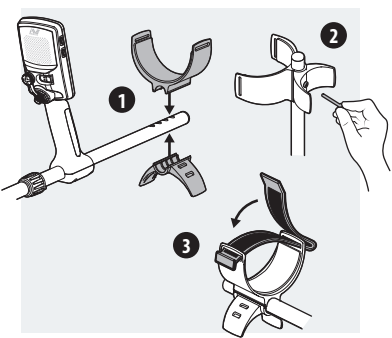
2. Çubukları kurun

- Döner kilitleri saat yönünün tersine çevirerek gevşetin.
- Alt çubuktaki yaylı pime basarak, pim ayar deliklerine denk gelene kadar orta çubuğun içine geçirin. Pim yerine oturacaktır.
- Orta çubuğu, üst çubuğa aynı şekilde bağlayın.
- Döner kilitleri saat yönünde çevirerek çubukların konumunu sabitleyin.



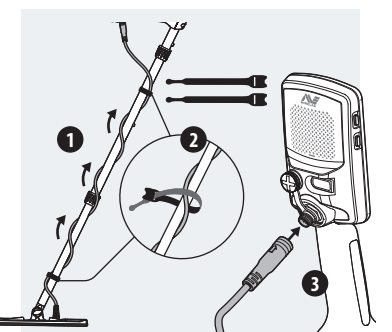
3. Kol desteği ve tutacağı takın

- Kol desteğini üst çubuğun üst kısmına yerleştirin. Kol desteğini dirseğinizin hemen altına gelecek hizaya yerleştirin ve kol desteğindeki orta deliği çubuktaki en yakın delikle hizalayın.
- Vidayı tutacağın, üst çubuğun ve kol desteğinin içinden geçirin. Vidayı dikkatlice sıkıştırın.
- Cırt cırtı taraf üste gelecek şekilde, kol desteği kayışını kol desteğinin her iki boşluğundan geçirin. Kayışın ucunun, kolunuzdan dışa dönük şekilde bağlanacağından emin olun.



4. Bobini bağlayın

- Bobin kablosunu alt ve orta çubuğun etrafına boyu yettiği ölçüde sarın.
- Cırt cırtı bağlayıcıları kullanarak bobin kablosunu çubuğa sabitleyin.
- Bobin bağlantısını hizalayıp kontrol kutusunun arkasındaki sokete bağlayın ve tespit bileziğini hafifçe sıkıştırın.



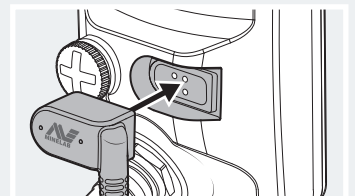
Ses

EQUINOX serisi detektörlerde kulaklıksız arama yapmak için harici bir hoparlör bulunur. Bir dizi başka ses seçeneği de mevcuttur. Kablosuz seçenekler dahil ayrıntılı bilgi için lütfen kullanım kılavuzuna danışın.

Pili şarj edin

EQUINOX Serisi detektörlerde dahili, şarj edilebilir Li-Ion pil bulunur. İlk kullanımdan önce pili tamamen dolana kadar şarj etmeniz önerilir. En hızlı şarj süresi için, şarj sırasında detektörü kapalı tutun.

- Manyetik şarj kablosunun USB bağlantısını herhangi bir standart USB portuna bağlayın.
- Manyetik şarj bağlantısını, detektörün kullanıcı ara yüzünün arka kısmında bulunan sokete bağlayın. Kullanıcı ara yüzünün sol üst köşesindeki Şarj Durumu LED ışığı yanıp sönmeye başlayacaktır.
- Şarj tamamlandığında, Şarj Durumu LED ışığı yanık kalır.



Hızlı Başlangıç | Kullanıma başlamak için 4 kolay adım.

İlk kullanımdan önce, pili 4 saat tamamen şarj etmeniz önerilir.

1. Cihazı açın

Ara yüzün yan tarafındaki Güç düğmesiyle cihazı açın.



2. Detektör Modu Seçin

Arama yaptığınız ortam için ideal Detektör Modu Arama Profilini seçin. (gösterilen EQUINOX 800).



3. Parazit Kesme

Ayarlar Menüünden Parazit Kesmeyi seçin ve tuşuna basarak otomatik Parazit Kesmeyi devreye sokun.

Bunun tamamlanması yaklaşık 8 saniye sürer.



4. Aramaya başlayın!

Algılama ekranına dönmek için (Düğme) düğmesine basın, ve tespit etmeye başlayın!



Detektör Modları | Her Detektör Modu için kendine has ayarlara sahip iki ayarlanabilir Arama Profili mevcuttur.

Park

Çoğu algılama alanı dahil olmak üzere yüksek çöp rekreasyon alanları için harikadır.

1	2
Genel / Madeni Paralar	Güzel Mücevherat

Kırsal

Tarihi alanlarda en geniş hedef boyutları aralığı tespiti yapmak için idealdir.

1	2
Madeni Paralar / Eserler	Güzel Paralar / Eserler

Kumsal

Tüm tuzlu koşullar için optimize edilmiştir - kuru kum, ıslak kum, sörf, su altı.

1	2
Islak / Kuru Kum	Su Altı / Sörf

Altın*

Mineralize altın zemin alanlarında altın külçe araştırması için en uygun malzeme.

1	2
Normal Zemin	Zor Zemin

Kullanıcı Ara Yüzü | Detektör ayarlarını görüntüleme ve değiştirme.

* Kılavuzda göreceğiniz bu yıldız işareti, yalnızca EQUINOX 800 modelinde mevcut özellikleri belirtir.

Güç

Güç düğmesine kısaca basarak cihazı açar ve kapatır. Düğmeye uzunca (5 saniye) basarak cihazı fabrika ayarlarına döndürür.

Ekran Işığı

Ekran ışığı parlaklığını seçer* veya ekran ışığını açar ve kapatır.

Ekran ışığı açıkken ekran ışığı simgesi görünür.

Duyarlılık Göstergesi

Yaklaşık duyarlılık seviyesini (25 seviye) gösterir

Detektör ekranında - and + tuşlarına basarak duyarlılığı ayarlayabilirsiniz.

Pil Durumu

LED ışığı şarj sırasında şarj durumunu gösterir. Yedek pil olarak bir USB güç bankasına bağlıyken de detektörünüzü normal şekilde kullanabilirsiniz.

- Yanıp sönmeye: Şarj oluyor
- Hep açık: Şarj dolu

70% - 100%

30% - 70%

< 30%

< 5%

Pil simgesi yanıp sönmeye başladığında pilin şarj edilmesi gerekir.

Kablosuz Ses

Kablosuz düğmesine kısaca basarak, Kablosuz modu açar ve kapatır. Uzunca basarak kablosuz cihazlarla eşleşme sağlar.

Bluetooth kulaklık

aptX™ Low Latency (düşük gecikmeli) kulaklık

WM 08 Kablosuz Ses Modülü

Aynı anda en fazla 4 kablosuz cihaz bağlı ve kullanımda olabilir.

1 cihaz bağlı

3 cihaz bağlı

Derinlik Göstergesi

Bulunan bir cismin tahmin edilen derinliğini gösterir. (5 seviye)

İzleme

Toprak ayarı izlemenin etkin olduğunu gösterir.

Kullanıcı Profili*

Kullanıcı Profili düğmesine uzunca basarak, mevcut detektör ayarlarını kaydeder.

Kısaca basarak, kayıtlı Kullanıcı Profilini açar veya kapatır.

Aralık Farkı

Yüksek çözünürlükte 50 segment (-9 ila 40) belirleme ölçeği ile isabetli ve dengeli hedef belirleme.

Bir hedef bulunduğu anda hemen kabul veya reddetmek için Kabul/Ret tuşuna basın.

Ayarlar Menüünden belirleme özellikleri de oluşturabilirsiniz.

- veya + tuşlarıyla bir segment seçin ve Kabul/Ret tuşuna basarak kabul veya reddedin.

-5

Hedef kılımlı -9 ila 0 ise hedef metaliktir, örn. -5.

32

Hedef kılımlı 1 ila 40 ise hedef ametaliktir, örn. 32.

Frekans

Mevcut işleme frekansını gösterir.

Seçili olan Arama Profilindeki işleme frekansı seçenekleri arasında geçiş yapmak için Frekans düğmesine basın.

15 kHz

Seçili olan tekli frekans kHz cinsinden gösterir: 5, 10, 15, 20* veya 40*.

Multi

Eşzamanlı Çoklu Frekans modunda çalışırken bir dikdörtgen görünür.

Detektör Modu

Detektör Modu Seçer: Park, Kırsal, Kumsal ve Altın* Her Detektör Modu için 2 ayarlanabilir Arama Profili mevcuttur.

Detektör Modu düğmesine kısaca basarak, Detektör Modları arasında geçiş yapar.

Düğmeye 5 saniye basılı tutmak, seçili olan Arama Profilinde fabrika ayarlarına döner.ch Profile.

Detektör Modu



Arama Profilleri

Detektör Ayarları Menüü

Ayarlar düğmesine kısaca basarak Detektör Ayarları menüsünü açar ve seçenekler arasında geçiş yapar.

Ayarlar Menüüden uzunca basarak, varsa Gelişmiş Ayarları açar.

- ve + tuşlarına basarak seçili bir ayarın değerini değiştirebilirsiniz.

Ayar



Gelişmiş Ayar

Ayar Gelişmiş Ayar

Parazit Kesme Otomatik | Manüel*

Toprak Ayarı Otomatik | Manüel

Ses Seviyesi 0 ila 25

Zemin Ses Seviyesi 0 ila 25

Hedef Tonu 1, 2, 5 ve 50

Kabul/Ret 50 Segment çözünürlük

Algılama Hızı 1 ila 3 | 1 ila 8*

Ton Seviyesi Metalik | Ametalik*

Zemin Sesi 0 ila 25

Ton Sesi Metalik | Ametalik*

Ton Aralığı Metalik | Ametalik*

Demir Şerit 0 ila 3 | 0 ila 9*

Tam Metal

Tam Metal düğmesine basarak hedef onayı için seçili belirleme ayarlarını açıp kapatabilirsiniz.

Konum Belirleme

Bulunan bir cisim çıkarmadan önce tam konumunu belirlemeye yardımcı olur.

Konum belirleme modu için Konum Belirleme/Bulma düğmesine basın. Detektör Ekranına dönmek için tekrar basın.

