



World's Best Metal Detection Technologies

MPS DVT and SETRA

Designed for use with the Quick Start GPX 5000 Panel sticker. Conçu pour être utilisé avec l'autocollant fourni avec le GPX 5000. مصمم للاستخدام مع ملصق لوحة GPX 5000 للبدء السريع. Imeandwa kutumiwa na kibandiko cha paneli ya Quick Start GPX 5000.



minelab@minelab.ae

+971 4 254 9995

Middle East & Africa

info@minelabamericas.com

+1 630 401 8150

North, South & Central America

www.minelab.com

4901-0146-4

minelab@minelab.ie

+353 21 423 2352

Europe & Russia

minelab@minelab.com.au

+61 8 8238 0888

Australia & Asia Pacific

OPERATING FREQUENCY: The detector is configured to operate at a fundamental operating frequency of 5 kHz.

Read instruction manual on how to increase performance through advanced features. Lire le manuel d'instruction pour savoir comment améliorer les performances à l'aide des fonctions avancées. اقرأ دليل التشغيل حول زيادة جودة البحث من خلال الميزات المتقدمة. Soma kitabu cha maagizo kuhusu jinsi ya kuongeza uendakazi kupitia vipengele mahini.



Quick Start Guide  
دليل التشغيل السريع  
Guide de démarrage rapide  
Kiongozi cha kuanza Haraka

# GPX 5000

**1** Press and hold for 5 seconds. Presses et maintenir pendant 5 secondes. اضغط مع الاستمرار لمدة 5 ثواني. Bonyeza na ushikilie kwa sekunde 5.

**2** Turn to ALL SETTINGS. Tournez jusqu'à ALL SETTINGS. اقلب إلى ALL SETTINGS. Pindua ALL SETTINGS.

**3** Turn to reset detector. Tournez pour réinitialiser. اقلب إلى إعادة ضبط الكاشف. Pindua ili uweke upya kigunduzi.

**Factory Reset** Réglages usine. استعادة ضبط المصنع. Uwekaji upya mipangilio ya Kiwanda!

## Detecting Basics

## Fondamentaux de la détection

## قواعد التنقيب

## Misingi ya Ugunduzi

Secure cable to shaft  
Enroulez le câble autour du manche  
قم بتأمين الكابل بوضعه حول العمود  
Funga kebo kwenye mtaimbo

Keep metal away from coil  
Eloignez les objets métalliques du disque  
احفظ الملف بعيدا عن المعادن  
Weka chuma mbali na koili

Move apart  
Séparez-vous  
تحرك بعيدا  
Tenganisha

Recommended 25m  
25 m recommandés  
الموصى بها 25 متر  
Mita 25 zinazopendekezwa

Sweep level  
Balayez à niveau  
مستوى المسح  
Kiwango cha upitishaji

Sweep slowly  
Balayez lentement  
إمسح على مهل  
Pitisha polepole

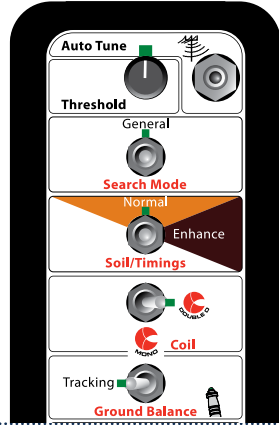
Overlap sweep  
Balayage chevauchant  
مسح متداخل  
Pishanisha upitishaji

Refill hole  
Rebouchez vos trous  
إعد ملء الحفرة  
Jaza shimo upya

# Setup

## Réglage

**1** Switches as shown  
Réglez comme indiqué  
أوضاع المفاتيح كما هو موضح  
Swichi kama inavyoonyeshwa



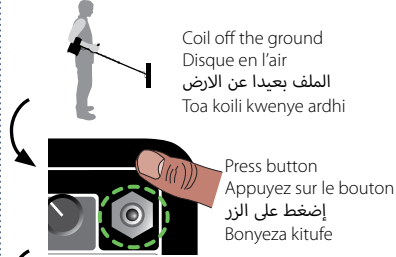
**2** Turn on (Press & Release)  
Démarré (appuyez et relâchez)  
التشغيل (اضغط وأعتق)  
Washa (Bonyeza na Uwachilie)



# الضبط

## Sanidi

**3** Auto Tune  
Calibration automatique  
الضبط الألي  
Tuni Kiotomatiki



Coil off the ground  
Disque en l'air  
الملف بعيدا عن الارض  
Toa koili kwenye ardhi

Press button  
Appuyez sur le bouton  
إضغط على الزر  
Bonyeza kitufe

Do not move  
Ne bougez pas  
لا تتحرك  
Usionge

Wait 60 seconds  
Attendez 60 secondes  
انتظر 60 ثانية  
Subiri sekunde 60

**4** Confirm Threshold  
Vérifiez le seuil d'accord  
قم بتأكيد الحد الفاصل  
Thibitisha Kiwango cha juu

# Ground Balance

## Compensation Des effets de sol

# التوازن الأرضي

## Usawa wa Ardhi

**5** Move coil up & down  
Levez et abaissez le disque  
حرك الملف أعلى وأسفل  
Sogeza koili juu na chini



Continue moving, press & release button once  
Continuez à bouger, pressez et appuyez une fois sur le bouton  
استمر في الحركة واضغط وحرر الزر مرة واحدة  
Endelea kusogeza, bonyeza na uachilie kitufe mara moja

Continue moving coil until audio is stable  
Continuez à bouger le disque jusqu'à ce que la réponse sonore soit stable  
استمر في تحريك الملف حتى يستقر الصوت  
Endelea kusogeza koili hadi sauti iwe dhabiti

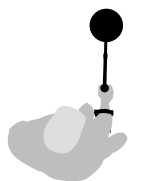
Start detecting  
Commencez à prospecter  
إبدأ التنقيب  
Anza ugunduzi

# Unstable Audio

# Réponse sonore instable

# صوت غير مستقر

# Sauti isiyo dhabiti



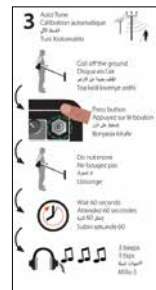
When not sweeping...  
Si quand immobile...  
عند عدم المسح...  
Wakati haupitishi...



... the audio is unstable,  
... la réponse audio est instable...  
... الصوت غير مستقر...  
... sauti sio dhibiti,



repeat step 3  
répétez les 3 étapes  
كرر الخطوة 3  
Rudia hatua ya 3

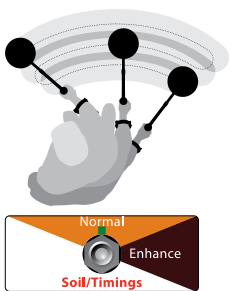


# Soil/Timings

# Timing/Sol

# التربة/المواقيت

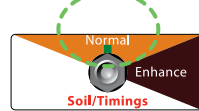
# Udongo/Mipangilio



When sweeping in Normal...  
Si en balayage Normal...  
عند المسح العادي  
Wakati unapitisha katika hali ya Kawaida...



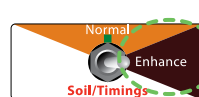
...the audio is stable,  
... la réponse audio est stable...  
... الصوت مستقر...  
... sauti ni dhibiti,



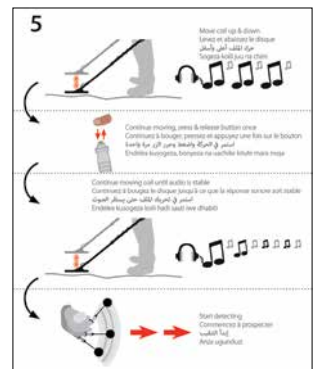
keep using Normal  
continuez à utiliser le mode Normal  
استمر في الاستخدام العادي  
endelea kutumia hali ya Kawaida



... the audio is unstable,  
... la réponse audio est instable...  
... الصوت غير مستقر...  
... sauti sio dhibiti,



select Enhance  
Sélectionnez le mode Amélioré  
اختر التعزيز  
chagua Boresha



After changing Soil/Timings always repeat step 5  
Après avoir changer le Timing/sol, toujours répéter l'étape 5  
بعد تغيير التربة/المواقيت كرر دائما الخطوة 5  
Baada ya kubadilisha Udongo/Mipangilio daima rudia hatua ya 5